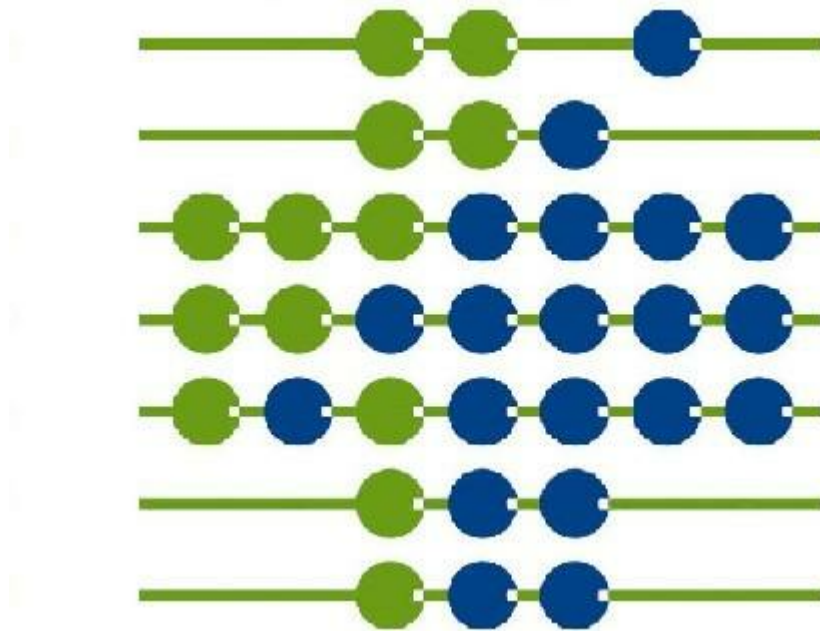


G-DRG-Report-Browser 2019

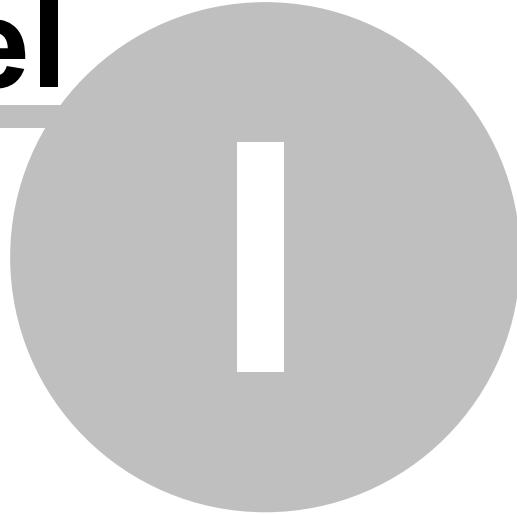


© 2018 InEK GmbH, Siegburg

Inhaltsverzeichnis

Kapitel I Einleitung	3
1 Allgemeine Bedienung	4
Tooltips	4
Hotkeys	5
Automatische Größenanpassung	5
Kapitel II Systemanforderungen & Installation	9
1 Probleme beim Download	11
Kapitel III Datengrundlage	16
1 Rundungen	17
Kapitel IV Menü	18
1 Datei	19
2 Daten	20
3 Report	22
4 ?	22
Kapitel V Filter	23
1 Fallanteil für gefilterten Kode	26
2 Tabellen-Filter	26
Kapitel VI DRG-Kennzahlen	28
Kapitel VII Datenreiter	31
1 Datenreiter Hauptdiagnose	32
2 Datenreiter Nebendiagnosen bzw. Prozeduren	32
3 Datenreiter Kosten	33
4 Navigieren/Recherche	34
Kapitel VIII Report	35
Index	0

Kapitel



Einleitung

1 Einleitung

Dieses Handbuch beschreibt Anwendung und Bedienung des G-DRG-Report-Browsers. Es wird zusammen mit dem G-DRG-Report-Browser in elektronischer Form als druckbares Dokument (PDF-Datei) sowie als kontextsensitive Hilfe ausgeliefert.

Vor Anwendung empfehlen wir zumindest die Kapitel 2 "[Systemanforderungen](#)" und 3 "[Datengrundlage](#)" zu lesen und dann je nach Bedarf und Vorkenntnissen entweder sequentiell oder direkt die gewünschten Themen.

Der G-DRG-Report-Browser wird entsprechend aktueller Anforderungen weiterentwickelt.

Wichtiger Hinweis:

Dieses Handbuch beinhaltet Bildschirmfotos (Screenshots) des G-DRG-Report-Browsers, die Ihnen ein besseres Verständnis der Software bieten sollen. Das Aussehen des G-DRG-Report-Browsers kann von den Screenshots abweichen, je nachdem welches Betriebssystem Sie verwenden. Die Erstellung der Screenshots erfolgte auf einem Windows 7 Betriebssystem.

Die Screenshots können teilweise eine ältere Version des G-DRG-Report-Browser zeigen. Die Gültigkeit der zu den entsprechenden Screenshots gehörenden Aussagen bleibt aber erhalten.

Anregungen, Ergänzungen, Verbesserungen etc. bitte an das InEK, Abteilung EDV & Statistik (edv@inek-drg.de).

1.1 Allgemeine Bedienung

Die Bedienung folgt den Regeln für die Bedienung grafischer Oberflächen unter Windows. Deshalb wird die Bedienung von Menüs, Eingabefeldern und Schaltflächen in diesem Handbuch nicht erläutert, wohl aber auf produktspezifische Elemente hingewiesen.

1.1.1 Tooltips

Um den G-DRG-Report-Browser grafisch klein zu halten, wurden längere Bezeichnungen abgekürzt.

Die ausgeschriebenen Bezeichnungen können Sie sich mithilfe von sogenannten Tooltips anzeigen lassen. Dazu müssen Sie lediglich die Maus über eine abgekürzte Bezeichnung positionieren.

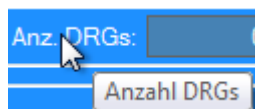


Abb. 1: Beispiel eines Tooltips.

1.1.2 Hotkeys

Der G-DRG-Report-Browser bietet Ihnen durch sogenannten Hotkeys die Möglichkeit, bestimmte Funktionen schneller zu erreichen:

Hotkey	Funktion
F1	kontextsensitive Hilfe aufrufen: Hier befinden Sie sich zu manchen Funktionen direkt auf der passenden Seite in der Hilfe.
STRG+P	Drucken/PDF erzeugen

1.1.3 Automatische Größenanpassung

Sie können den G-DRG-Report-Browser wahlweise als Vollbild wie auch in einem Fenster anzeigen. Die einzelnen Elemente passen sich in ihrer Größe an das Fenster an. Bei einer Verkleinerung ist dies jedoch nur in einem vorgegebenen Rahmen möglich. Hier sichert eine Mindestgröße die vernünftige Darstellung der Daten.

Diese automatische Größenanpassung funktioniert bestens, wenn Sie in Windows die Standardeinstellungen für die Schriftgröße belassen (100%). Sofern Sie bei Windows eine größere Schriftart einstellen, z.B. wegen Verwendung eines extrem hochauflösenden ("4K") Monitors, werden einzelne Elemente möglicherweise nicht mehr optimal in ihrer Größe angepasst. Dies kann bei diesen Bildelementen zu einer unschönen oder gar verzerrten bzw. überlappenden Darstellung führen. Dieses Problem tritt auf, sofern Sie als Betriebssystem noch Windows XP oder älter nutzen. Das Problem tritt bei jüngeren Versionen ebenfalls auf, sofern Sie dort die Skalierung im "XP-Modus" gewählt haben. Standardmäßig wird eine Größe von 125% im XP-Modus skaliert, während beispielsweise eine Schriftgröße von 150% proportional - und damit verzerrungsfrei - vergrößert wird.

Um eine optimale Darstellung zu erhalten, achten Sie bitte darauf, nicht den XP-Modus zu nutzen. Am Beispiel von Windows 7 wird im Folgenden erläutert, wie dies funktioniert:

Auf dem Windows-Desktop (= freie Bildschirmfläche ohne Programmfenster) öffnen Sie mittels der sekundären (häufig rechten) Maustaste ein Kontextmenü. Wählen Sie *Bildschirmauflösung*.

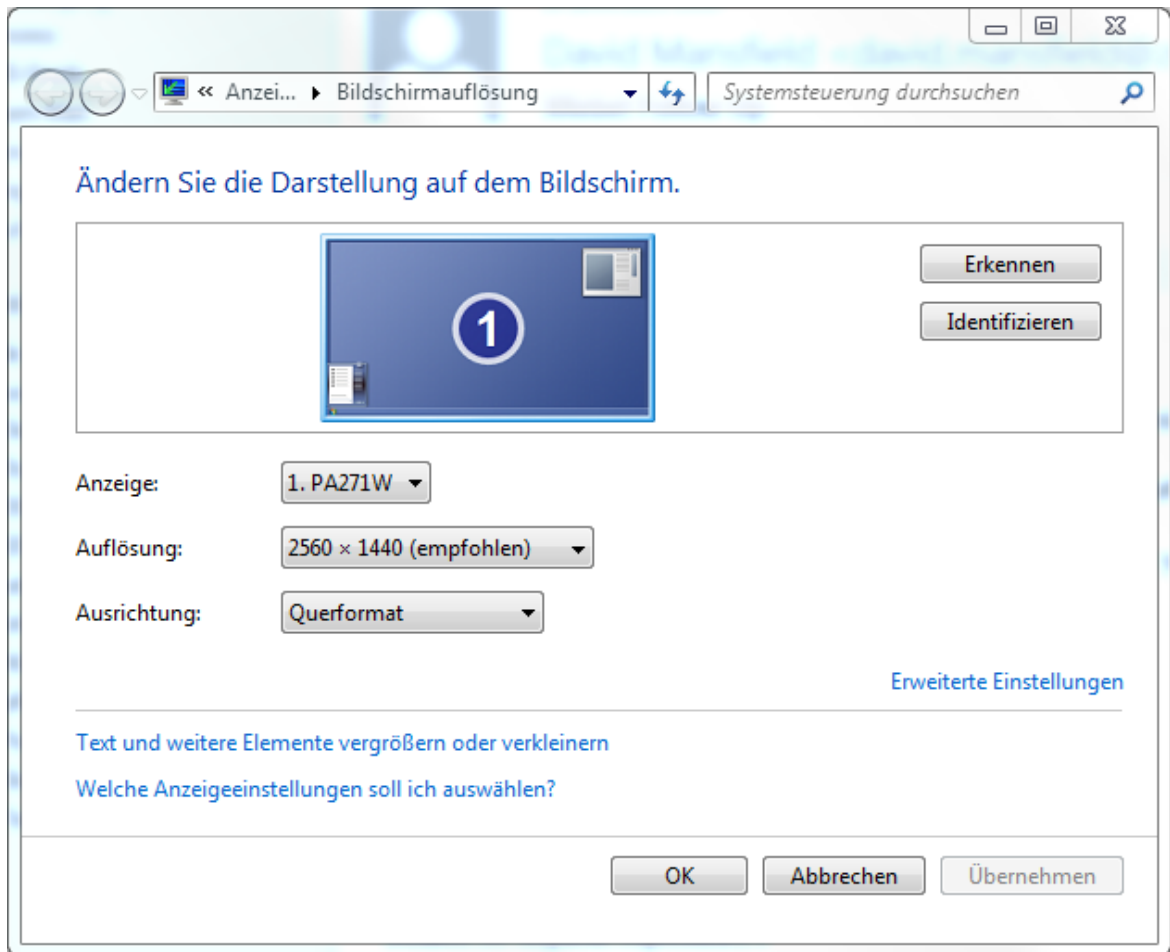


Abb. 2: Windows-Dialog Bildschirmauflösung

Wählen Sie *Text und weitere Elemente vergrößern oder verkleinern*.

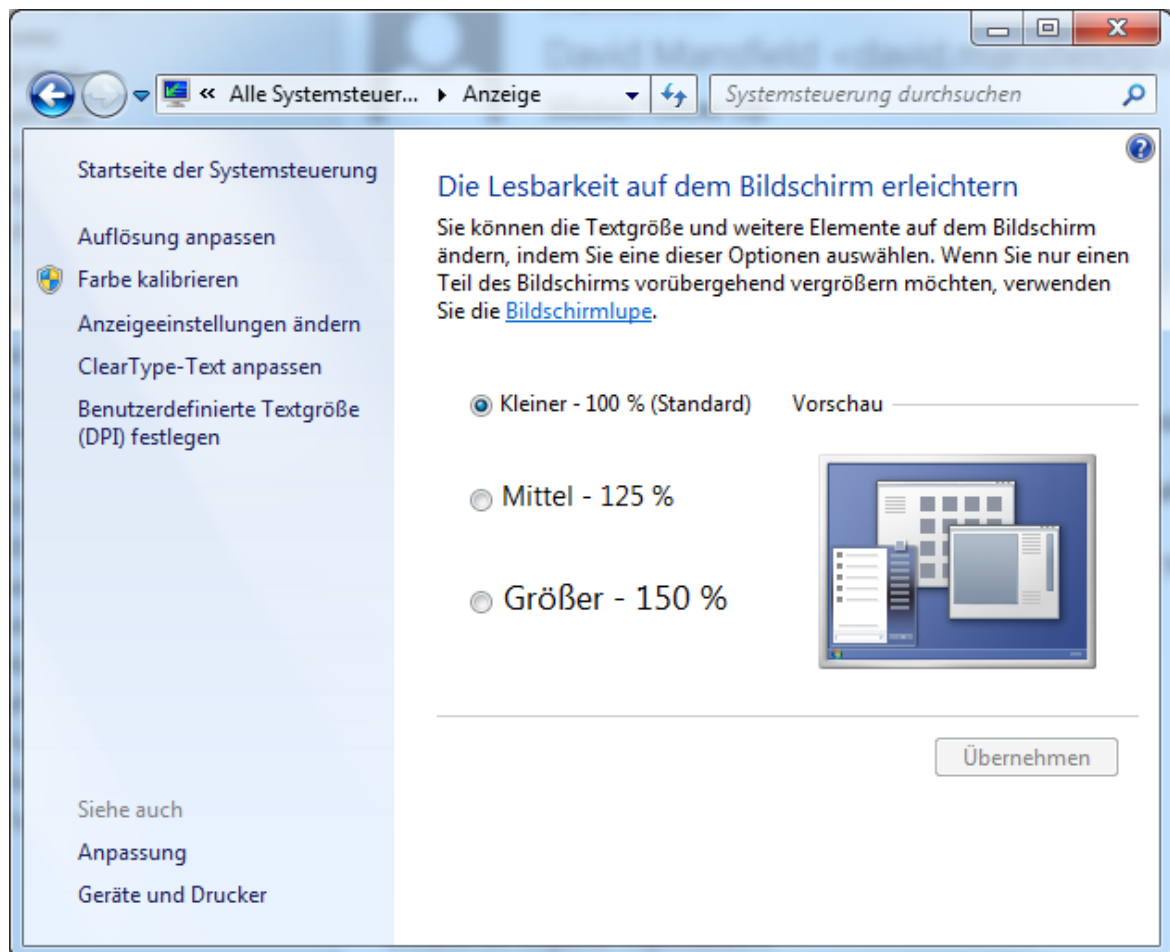


Abb. 3: Windows Schriftgrößeneinstellung

Alternativ erreichen Sie diesen Dialog auch über *Systemsteuerung, Anzeige*.

Hier können Sie bereits die Schriftgröße ändern, aber damit wird u.U. die falsche Skalierung genutzt. Klicken Sie deshalb links auf *Benutzerdefinierte Textgröße (DPI) festlegen*. Es öffnete sich der folgende Dialog:

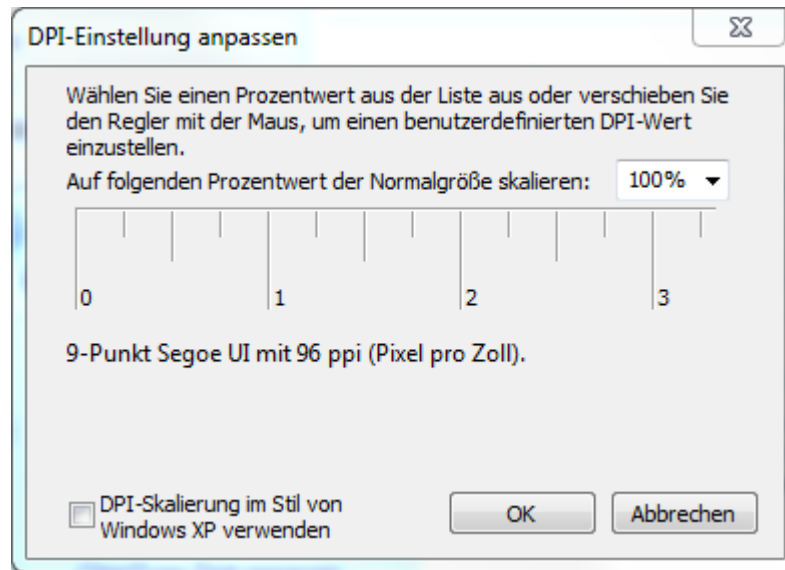
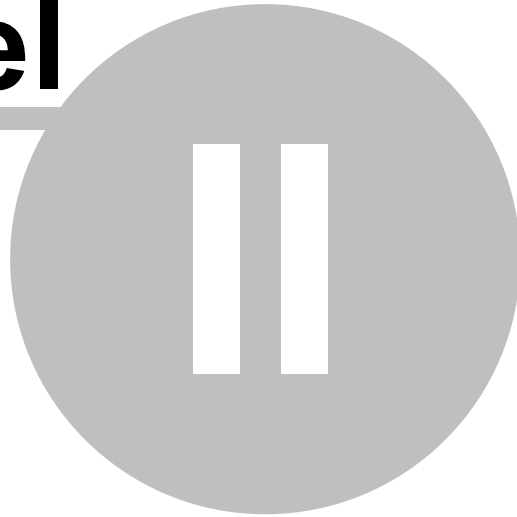


Abb. 4: Windows-Dialog DPI-Einstellung

Auch hier können Sie die gewünschte Größe in Prozent auswählen. Zusätzlich bietet dieser Dialog ein Ankreuzfeld *DPI-Skalierung im Stil von Windows XP verwenden*. Achten Sie darauf, dass diese Einstellung **nicht** aktiviert ist!

Sollte bei Ihnen die Vergrößerung im XP-Stil aktiviert sein, erhalten Sie beim Start des G-DRG-Report-Browsers einen entsprechenden Hinweis.

Kapitel



Systemanforderungen &
Installation

2 Systemanforderungen & Installation

Beim G-DRG-Report-Browser handelt es sich um eine vom InEK für Windows entwickelte Software. Anders als bei den bisher veröffentlichten Browsern des Entgeltbereichs DRG ist es nicht mehr erforderlich, eine weitere Anwendung (bisher Access) zu installieren. Voraussetzung sind lediglich Windows nebst dem in neueren Versionen bereits enthaltenen .NET-Framework. Für das ältere Windows XP muss dieses Framework ggf. nachinstalliert werden. Dies geschieht jedoch automatisch im Rahmen der Installation des G-DRG-Report-Browsers.

Zum Ausführen des G-DRG-Report-Browsers sollte Ihr System mindestens folgende Anforderungen erfüllen:

- Microsoft Windows XP, Vista, 7 oder 8
- Microsoft .NET-Framework 4
- Prozessor: 1GHz
- Arbeitsspeicher: 512MB
- Speicherplatz: 50MB
- Tastatur und Maus

Den jeweils aktuellen Link für die Installation finden Sie auf der Website des InEK (<http://g-drg.de>) unter der Rubrik *G-DRG-System 2019, Abschlussbericht zur Entwicklung des G-DRG-Systems und Report-Browser, Report-Browser 2019*.

Nach dem Download des Setup-Programms führen Sie dies aus. Es werden alle notwendigen Daten - soweit erforderlich, inkl. des .NET-Frameworks - heruntergeladen und auf Ihrem Rechner installiert.

Für die Installation von Programmen benötigen Sie die entsprechenden Rechte. Kontaktieren Sie im Bedarfsfall Ihren Administrator.

Nach der Installation wird der G-DRG-Report-Browser automatisch gestartet. Zum ersten Start erfolgt die Abfrage, ob Sie die Programmausführung erlauben möchten.

Im Rahmen der Installation wird das Programm in das Startmenü Ihres Windows-Systems eingetragen. Zum erneuten Start können Sie den Eintrag *G-DRG-Report-Browser 2019* Ihres Startmenüs nutzen.

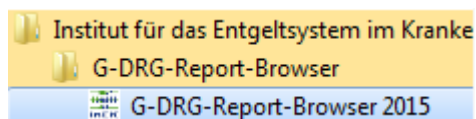


Abb. 5: Startmenü-Eintrag des G-DRG-Report-Browsers.

Wenn Sie den G-DRG-Report-Browser starten, überprüft dieser, ob eine neue Version vorliegt. Dazu versucht der G-DRG-Report-Browser, sich auf einen InEK-Server zu verbinden. Sollte der G-DRG-Report-Browser keine Internetverbindung zur Verfügung haben, so wird die aktuell installierte Version gestartet.

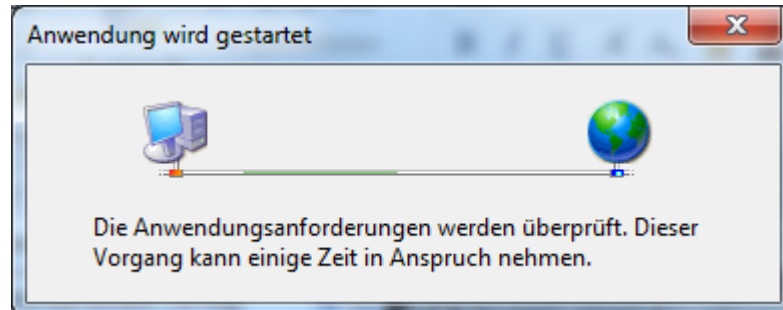


Abb. 6: Der G-DRG-Report-Browser prüft, ob eine neue Version vorliegt.

Stellt der G-DRG-Report-Browser fest, dass es eine neue Version gibt, so fragt er Sie, ob Sie die neue Version installieren möchten. Mit einem Klick auf OK wird der G-DRG-Report-Browser aktualisiert.

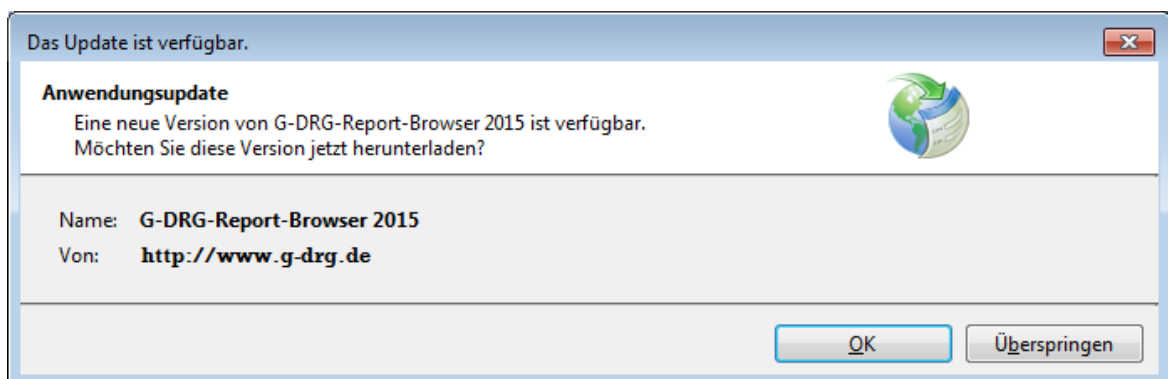


Abb. 7: Ein Update ist verfügbar, wenn dieses Fenster erscheint.

2.1 Probleme beim Download

Im vorherigen Abschnitt wurde beschrieben, wie Sie den G-DRG-Report-Browser im Normalfall vom InEK beziehen und starten können. In Abhängigkeit von den Sicherheitsvorkehrungen, die in Ihrem Haus beim Zugriff auf das Internet getroffen wurden, ist der Download wie beschrieben eventuell nicht möglich. In diesem Abschnitt erfahren Sie, welche bekannten Probleme existieren und wie Sie dennoch den G-DRG-Report-Browser beziehen und ausführen können.

- **In Ihrem Haus ist der Internet-Zugriff auf ausführbare Programme (sogenannte exe-Dateien) gesperrt**

Als Folge ist der Download des Setup-Programms nicht möglich. Sie erhalten, je nach System, eine mehr oder weniger aussagekräftige Fehlermeldung, aus der hervorgeht, dass dieser Download nicht möglich bzw. unzulässig ist.

Lösung: Bitten Sie Ihre IT-Abteilung, die entsprechende Sperre für die Website des InEK aufzuheben.

- **In Ihrem Haus kommt ein sogenannter Authentifizierungsproxy zum Einsatz**
Dies ist beispielsweise daran zu erkennen, dass Sie beim Zugriff auf das Internet zusätzlich nach Name und Kennwort gefragt werden. Je nach Protokoll des Authentifizierungsproxys ist ein Download nicht möglich.

Lösung: Bitten Sie Ihre IT-Abteilung, den Proxy so einzustellen, dass für die Website des InEK keine Authentifizierung erforderlich ist.

Für den Fall, dass beispielsweise aus organisatorischen Gründen eine der oben genannten Lösungen nicht möglich ist, bietet das InEK den G-DRG-Report-Browser als gepackte Datei (Zip-Archiv) an. Dieses Archiv enthält alle benötigten Dateien, um - sofern Ihr Rechner bestimmte Voraussetzungen erfüllt - den G-DRG-Report-Browser direkt starten zu können.

Wie in den Systemanforderungen beschrieben, benötigen Sie u.a.

- Microsoft Windows XP, Vista, 7, 8 oder 10
- Microsoft .NET-Framework 4

Das .NET-Framework ist in dieser Version in Windows 7 ab "ServicePack" 1 enthalten, ebenso in Windows 8 bzw. 8.1. Unter Windows XP, Vista sowie 7 ohne ServicePack muss dieses Framework nachträglich installiert werden. Häufig ist dies im Rahmen regelmäßiger Updates bereits geschehen.

1. Stellen Sie fest, welche Version des Frameworks installiert ist
Es gibt verschiedene Wege, dies zu bewerkstelligen. Microsoft, beschreibt, wie Sie dies mittels der sogenannten Registry bewerkstelligen (<http://msdn.microsoft.com/de-de/library/hh925568%28v=vs.110%29.aspx>). Dies setzt mindestens das Recht voraus, dass Sie den Registrierungseditor lesen nutzen können.
Alternativ starten Sie den Windows-Explorer und suchen das Windows-Verzeichnis (meist c:\windows). Öffnen Sie das Unterverzeichnis Microsoft.NET und dort Framework. Prüfen Sie, ob darin ein Verzeichnis v4.x, wobei x etwas Beliebiges sein darf, vorhanden ist.

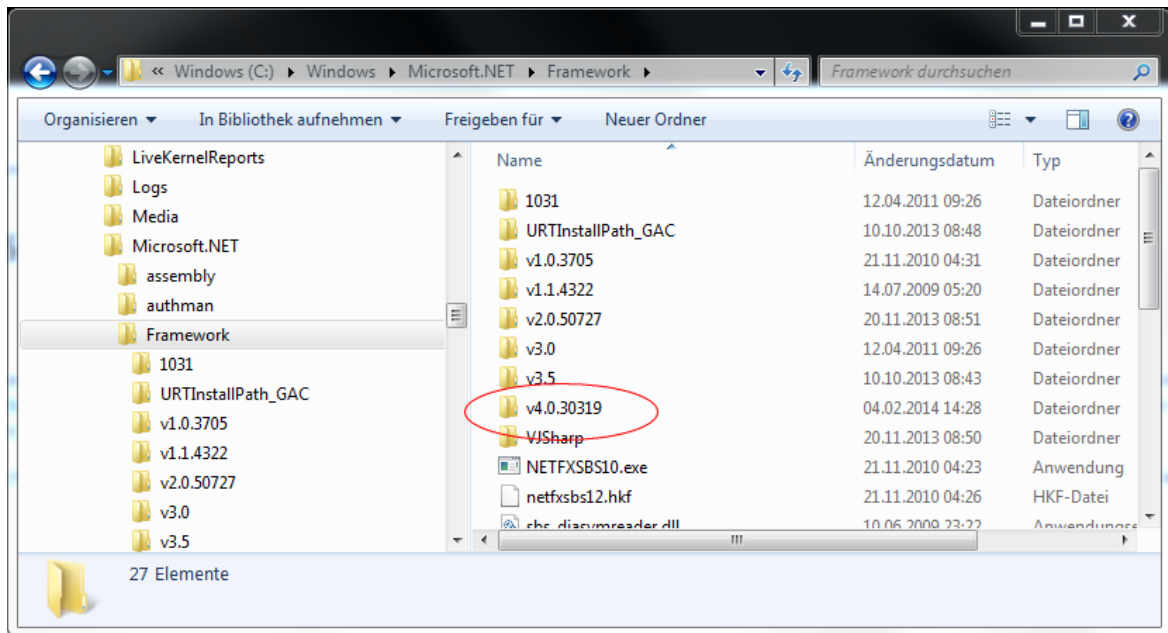


Abb. 8: Suche des .NET-Frameworks mittels Windows-Explorer

2. Installieren Sie das .NET-Framework, sofern es nicht in einer 4er-Version vorhanden ist.
Die Installation des Frameworks setzt entsprechende Rechte auf Ihrem PC voraus. Falls Sie nicht über diese Rechte verfügen, bitten Sie Ihre IT-Abteilung, die Installation durchzuführen.
Für Windows XP ist nur die Version 4 verfügbar. Bei den neueren Windows-Versionen können Sie wahlweise Version 4 oder 4.5 installieren. Microsoft stellt neben dem Framework auch eine Installationsanleitung zur Verfügung, beispielsweise unter <http://www.microsoft.com/de-de/download/details.aspx?id=39257>.
3. Laden Sie das Zip-Archiv des G-DRG-Report-Browsers von der Internetseite des InEK herunter.
Den jeweils aktuellen Link finden Sie auf der Website des InEK (<http://g-drg.de>) unter der Rubrik *G-DRG-System 2019, Abschlussbericht zur Entwicklung des G-DRG-Systems und Report-Browser, Report-Browser 2019*.
Je nach Web-Browser können Sie diese Datei Speichern oder zwischen Öffnen und Speichern wählen. Geben Sie einen Speicherort an, an dem Sie Dateien speichern dürfen, z.B. *Eigene Dateien*.
4. Entpacken Sie das Archiv
Wählen Sie im Windows-Explorer die gerade gespeicherte Datei und öffnen diese mittels Doppelklick. Das Archiv enthält ein Verzeichnis *G-DRG-Report-Browser 2019*. Kopieren Sie dies in ein Verzeichnis Ihrer Wahl.
5. Starten Sie den G-DRG-Report-Browser
Navigieren Sie mit dem Windows-Explorer zum Verzeichnis *G-DRG-Report-Browser 2019*. Darin befindet sich die Datei *G-DRG-Report-Browser 2019.exe* des Typs *Anwendung*. Falls Ihr System so eingestellt ist, dass "bekannte" Dateiendungen ausgeblendet werden, fehlt die Erweiterung *.exe* bei der Anwendung. Allerdings

existieren weitere Dateien, die hinter dem .exe eine andere Dateierweiterung besitzen. Soweit diese ausgeblendet werden, erscheint es im Explorer so, als ob diese die Erweiterung .exe hätten. Achten Sie daher unbedingt auf den Typ. Starten Sie den G-DRG-Report-Browser 2019 mittels Doppelklick.

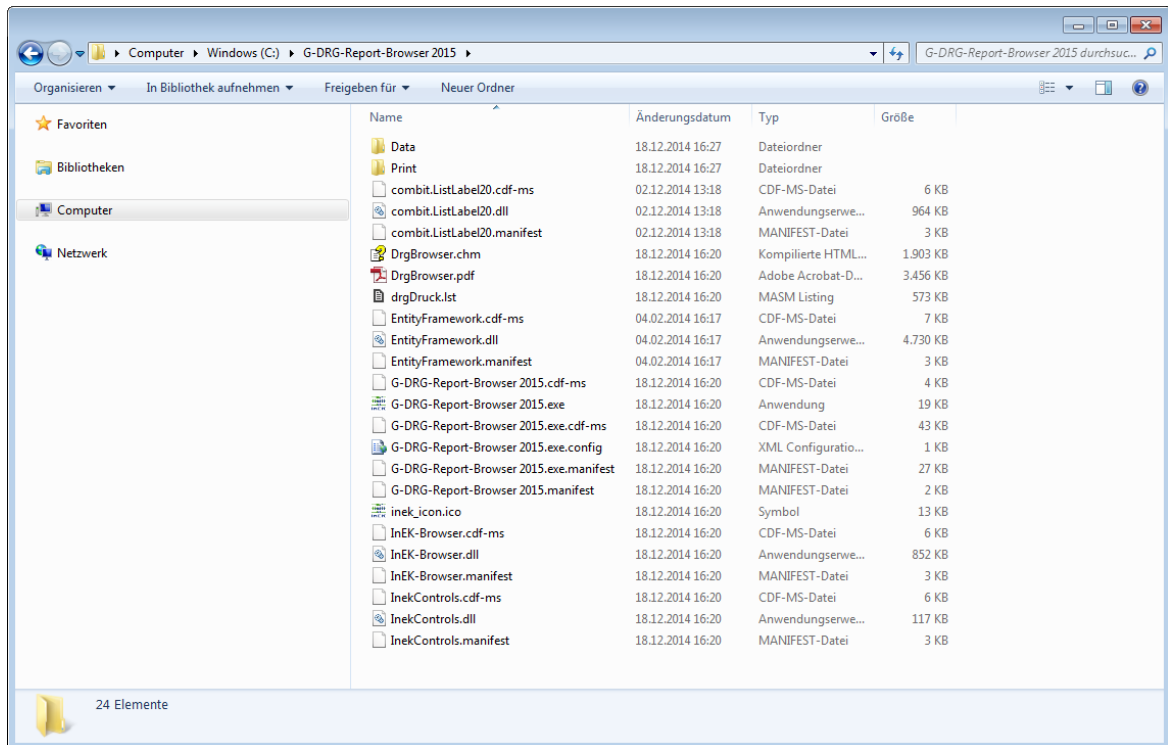


Abb. 9: G-DRG-Report-Browser 2019 mit angezeigter Dateierweiterung

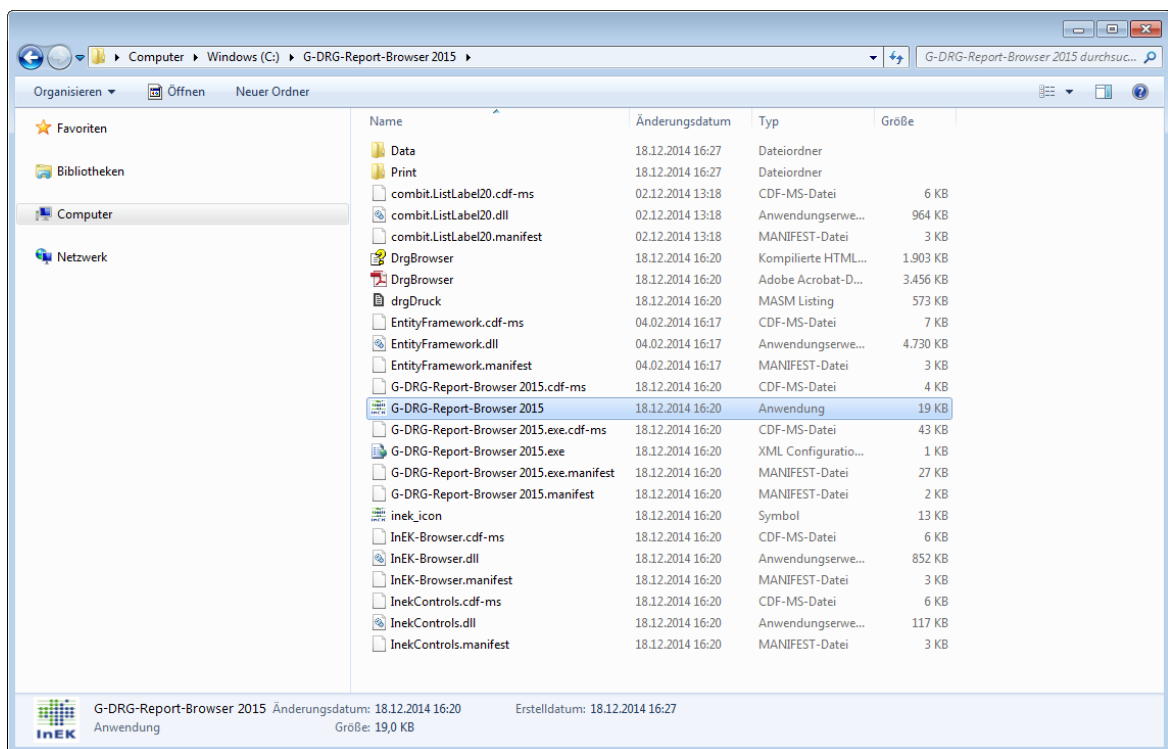
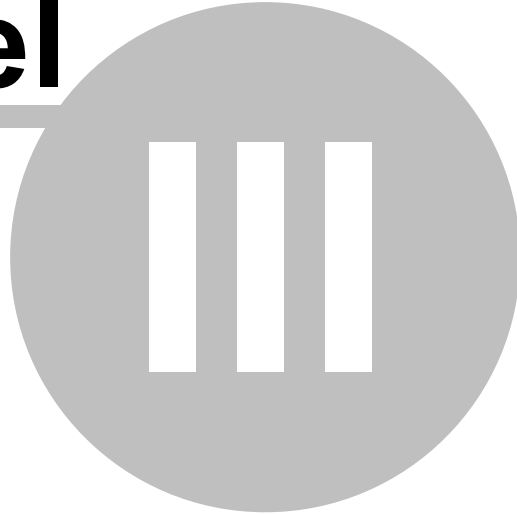


Abb. 10: G-DRG-Report-Browser 2019 mit ausgeblendeter Dateierweiterung

Der hier beschriebene Vorgang erfolgt ohne Installationsprogramm. Es sind daher - abgesehen vom .NET-Framework - keine Administrationsrechte erforderlich. Anders als bei Nutzung des Installationsprogramms erfolgt keine automatische Prüfung auf Updates. Bei Bedarf prüfen Sie bitte auf der Website des InEK, ob ein Update für den G-DRG-Report-Browser vorliegt.

In den obigen Texten wurden Links zu Seiten anderer Anbieter als dem InEK benannt. Diese Links wurden sorgfältig recherchiert und existierten zum Zeitpunkt der Handbucherstellung wie beschrieben. Das InEK hat jedoch keinen Einfluss auf die dort angebotenen Inhalte. Insbesondere ist es möglich, dass die betreffenden Anbieter den Inhalt der Seite ändern oder die Seite entfernen. In einem solchen Fall nutzen Sie die Dienste einer Internet-Suche oder fragen das InEK nach einer Alternative.

Kapitel



Datengrundlage

3 Datengrundlage

Dem Browser liegen die plausibilisierten Daten

- a) bei Versorgung durch Hauptabteilungen
- b) bei Versorgung durch Belegabteilungen (eingeschränkt auf ausschließlich die 67 DRGs, für die die Berechnung der Bewertungsrelationen eigenständig aus den Kalkulationsdaten der Fälle in belegärztlicher Versorgung möglich war, siehe Abschlussbericht zur Weiterentwicklung des G-DRG-Systems 2019, Kap. 3.3.1.2 und Tab. A-2 im Anhang)

des Jahres 2017 aus den an der Kalkulation zur Weiterentwicklung des G-DRG-Systems teilnehmenden Krankenhäusern zu Grunde.

Die Gruppierung erfolgte nach den Regeln der G-DRG-Version 2017/2019.

Die Haupt- und Nebendiagnosen sind gemäß ICD-10-GM Version 2017, die Prozeduren gemäß OPS Version 2017 angegeben.

Nicht berücksichtigt sind folgende Fallgruppen:

- Begleitpersonen,
- rein vorstationäre Fälle,
- Fälle der Entgeltbereiche „PSY“ und „PIA“.

Verlegte Fälle sind definiert gemäß der Zuordnungsregel auf Basis der Analyse des Kostenmittelwerts je DRG und Verlegungsart (siehe Kap. 3.3.1.5 des Abschlussberichts zur Weiterentwicklung des G-DRG-Systems für das Jahr 2019 und Tab. A-4-1 bis A-4-3 im Anhang).

Inhaltlich werden auf DRG-Ebene aggregierte Daten veröffentlicht, die keinen Rückschluss auf Einzelfälle, einzelne Krankenhäuser oder Bundesländer zulassen.

Innerhalb der DRG zeigen die Reiter bezüglich Hauptdiagnose, Nebendiagnosen und Prozeduren **alle Diagnose- bzw. Prozedurenkodes, die mindestens vier Fälle repräsentieren.**

Nicht bewertete DRGs (Anlage 3a des Fallpauschalenkataloges) sind nicht im G-DRG-Report-Browser ausgewiesen.

3.1 Rundungen

Durch die Rundung der Prozentangaben im Daten- sowie im Profibereich kann es zu geringfügigen Abweichungen in den Summen der vier Häufigkeitsverteilungen (Verweildauer, PCCL, Geschlecht, Altersverteilung) kommen.

In den jeweiligen Tabellen (*RepBrDrg_BA_17_19_Hauptdiagnose.csv* bzw. *RepBrDrg_HA_17_19_Hauptdiagnose.csv*, *RepBrDrg_BA_17_19_Nebendiagnosen.csv* bzw. *RepBrDrg_HA_17_19_Nebendiagnosen.csv*, *RepBrDrg_BA_17_19_Prozeduren.csv* bzw. *RepBrDrg_HA_17_19_Prozeduren.csv*, *RepBrDrg_BA_17_19_Kopfdaten.csv* bzw. *RepBrDrg_HA_17_19_Kopfdaten.csv*) sind die im G-DRG-Report-Browser in Prozent dargestellten Werte als Bruchteil zwischen 0 und 1 angegeben und auf vier Dezimalstellen gerundet.

Kapitel

IV

Menü

4 Menü

Der G-DRG-Report-Browser verfügt über eine einfach geschachtelte Menüstruktur. Detailliertere Information zu den einzelnen Menüpunkten finden Sie auf den nächsten Seiten.

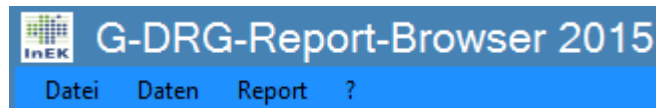


Abb. 11: Das Menü des G-DRG-Report-Browsers

- [Datei](#)
- [Daten](#)
- [Report](#)
- [?](#)

4.1 Datei

Menüpunkt "Datei"



Abb. 12: Menüpunkt "Datei"

- Beenden
Beendet den G-DRG-Report-Browser.

4.2 Daten

Menüpunkt "Daten"



Abb. 13: Menüpunkt "Daten"

Dieser Menüpunkt ermöglicht Ihnen, mithilfe des G-DRG-Report-Browsers die Daten im Rohformat anzuzeigen.

Im angezeigten Datenfenster lassen sich die Informationen durch Klicken in die Spaltenüberschrift nach der betreffenden Spalte **sortieren**. Die leeren Textboxen oberhalb der Spaltenüberschriften können zur Filterung verwendet werden (siehe Kapitel 5.2 "[Tabellen-Filter](#)" inkl. Beispiele).

IM_MDC	IM_Text	IM_DRG_Anzahl	IM_Faelle_Anzahl
1 00	Pra-MDC	63	26660
2 01	MDC 01 Krankheiten und Störungen des Nervensystems	98	236889
3 02	MDC 02 Krankheiten und Störungen des Auges	33	60294
4 03	MDC 03 Krankheiten und Störungen des Ohres, der Nase, des Mundes und des Halses	54	139519
5 04	MDC 04 Krankheiten und Störungen der Atmungsorgane	61	203799
6 05	MDC 05 Krankheiten und Störungen des Kreislaufsystems	145	358420
7 06	MDC 06 Krankheiten und Störungen der Verdauungsorgane	81	280176
8 07	MDC 07 Krankheiten und Störungen an hepatobiliärem System und Pankreas	40	81969
9 08	MDC 08 Krankheiten und Störungen an Muskel-Skelett-System und Bindegewebe	141	391383
10 09	MDC 09 Krankheiten und Störungen an Haut, Unterhaut und Mamma	49	137780
11 10	MDC 10 Endokrine, Ernährungs- und Stoffwechselkrankheiten	35	80630
12 11	MDC 11 Krankheiten und Störungen der Hamorgane	62	124009
13 12	MDC 12 Krankheiten und Störungen der männlichen Geschlechtsorgane	27	33389
14 13	MDC 13 Krankheiten und Störungen der weiblichen Geschlechtsorgane	35	52680
15 14	MDC 14 Schwangerschaft, Geburt und Wochenbett	26	105242
16 15	MDC 15 Neugeborene	42	125537
17 16	MDC 16 Krankheiten des Blutes, der blutbildenden Organe und des Immunsystems	16	24141
18 17	MDC 17 Hämatologische und solide Neubildungen	51	47713
19 18A	MDC 18A HIV	7	912
20 18B	MDC 18B Infektiöse und parasitäre Krankheiten	21	39612

Abb. 14: Beispiel Rohdatenansicht der MDCs

Die Dateien werden dem G-DRG-Report-Browser als CSV-Dateien (Comma Separated Values) mitgeliefert und sind im Unterordner *Data* zu finden. Sie können von dort aus bei Bedarf mit beliebigen Editoren angezeigt werden (z.B. Editor, Wordpad, Excel, usw.)

Um die Funktionalität des G-DRG-Report-Browsers gewährleisten zu können, **dürfen diese Dateien nicht entfernt, umbenannt oder manipuliert werden**. Beim Start des G-DRG-Report-Browsers werden alle csv-Dateien in die Zwischenablage des Computers geladen, um anschließend performant ausgewertet werden zu können. Sollten Sie eine Datei versehentlich geändert haben, so kann diese vom G-DRG-Report-Browser nicht mehr genutzt werden. In einem solchen Fall können Sie die Original-Dateien zusammen mit dem Programm erneut von der Webseite des InEK beziehen.

In Abhängigkeit von der ausgewählten Abteilungsart ([Filter rechts oben](#)) sind folgende Menüpunkte zur Dateiansicht vorhanden:

- MDC
Zeigt die Daten der Datei *RepBrDrg_BA_17_19_Mdc.csv* bzw. *RepBrDrg_HA_17_19_Mdc.csv*: Bezeichnung der MDCs.
- DRG
Zeigt die Daten der Datei *RepBrDrg_17_19_Drg.csv*: Bezeichnung der DRGs.
- Kopfdaten
Zeigt die Daten der Datei *RepBrDrg_BA_17_19_Kopfdaten.csv* bzw. *RepBrDrg_HA_17_19_Kopfdaten.csv*: Datengrundlage für die DRG-Kennzahlen im oberen Teil des Browsers.
- Hauptdiagnosen
Zeigt die Daten der Datei *RepBrDrg_BA_17_19_Hauptdiagnose.csv* bzw. *RepBrDrg_HA_17_19_Hauptdiagnose.csv*: Datengrundlage des Datenreiters Hauptdiagnosen.
- Nebendiagnosen
Zeigt die Daten der Datei *RepBrDrg_BA_17_19_Nebendiagnosen.csv* bzw. *RepBrDrg_HA_17_19_Nebendiagnosen.csv*: Datengrundlage des Datenreiters Nebendiagnosen.
- Prozeduren
Zeigt die Daten der Datei *RepBrDrg_BA_17_19_Prozeduren.csv* bzw. *RepBrDrg_HA_17_19_Prozeduren.csv*: Datengrundlage des Datenreiters Prozeduren.
- Kosten
Zeigt die Daten der Datei *RepBrDrg_BA_16_18_Kosten.csv*, *RepBrDrg_HA_17_19_Kosten.csv*: Datengrundlage des Datenreiters Kosten.
- Kostenbereich
Zeigt die Daten der Datei *RepBrDrg_17_19_Kostenbereich.csv*: Listentabelle (Kostenstellengruppe) für Datenreiter Kosten.

- Recherche
Zeigt die Daten der Datei *RepBrDrg_BA_17_19_Recherche.csv* bzw. *RepBrDrg_HA_17_19_Recherche.csv*: Datengrundlage für die Recherche-Funktion.
- Daten-Ordner öffnen
Öffnet den Daten-Ordner, in dem sich alle relevanten DRG-Daten befinden.

4.3 Report

Menüpunkt "Report"

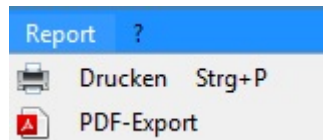


Abb. 15: Menüpunkt "Report"

- Drucken
Startet einen Druckvorgang mit Ihrer ausgewählten DRG. Stellen Sie sicher, dass Sie einen Standarddrucker in Ihrem Betriebssystem ausgewählt haben.
- PDF-Export
Sie können Ihre aktuell ausgewählte DRG hiermit als PDF-Dokument exportieren.

Nähere Informationen zum Drucken finden Sie in Kapitel 8 ["Report"](#).

4.4 ?

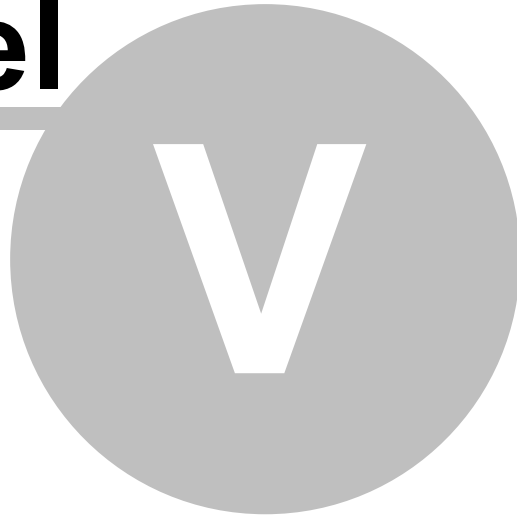
Menüpunkt "?"



Abb. 16: Menüpunkt "?"

- Handbuch
Öffnet dieses Handbuch (benötigt einen PDF-Reader (z.B. Adobe Acrobat Reader)).
- Hilfe
Öffnet die Hilfe.
- Info
Zeigt an, welche Version des G-DRG-Report-Browsers Sie benutzen.

Kapitel



Filter

5 Filter

Sie können die Datenbasis des G-DRG-Report-Browsers verändern, indem Sie die gewünschte **Abteilungsart (Hauptabteilung, Belegabteilung)** in der **Auswahlbox rechts oben auswählen**. Die Voreinstellung des Abteilungsart-Filters ist die Abteilungsart Hauptabteilung.

Der G-DRG-Report-Browser zeigt Ihnen Kennzahlen zu den verschiedenen DRGs. Durch das Auswählen einer MDC und/oder einer Hauptdiagnose, Nebendiagnose oder Prozedur können Sie die DRGs einschränken. Insofern dient der Filter der gezielten Suche bzw. Recherche einer DRG, jedoch nicht der Suche nach bestimmten Kennzahlen in Kombination einer Hauptdiagnose, Nebendiagnose oder Prozedur innerhalb einer DRG.



Abb. 17: Der DRG-Filter ohne jegliche Auswahl.

Wenn Sie keinen Filter setzen, können Sie im Listenfeld DRG alle DRGs sehen.

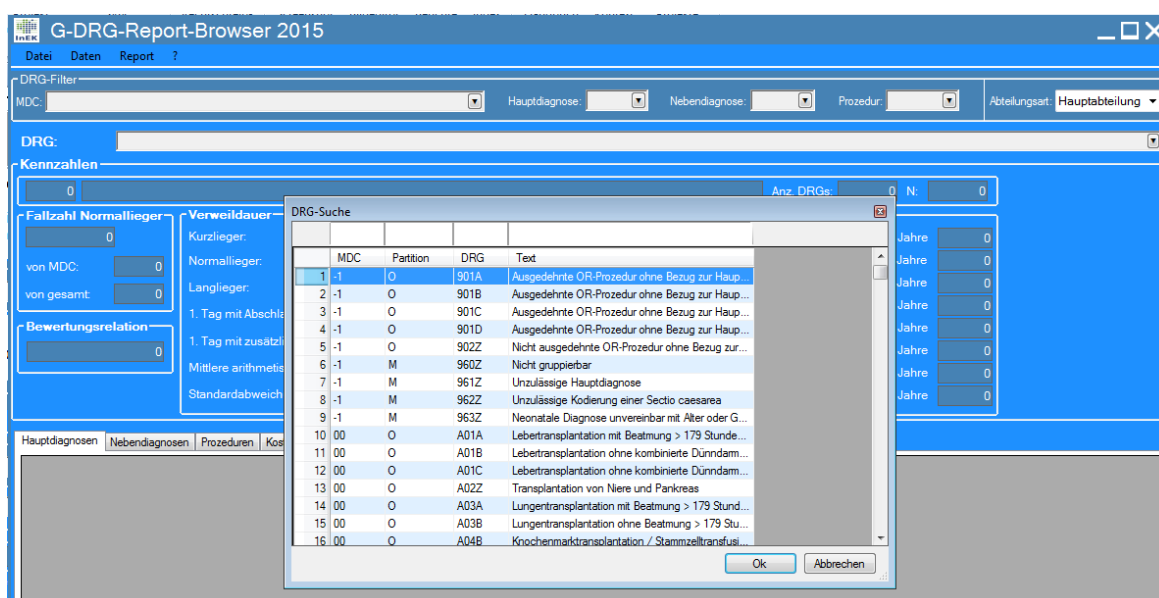


Abb. 18: Leerer DRG-Filter ermöglicht das Anzeigen aller vorhandener DRGs.

Der Filter „MDC“ ist dabei unabhängig von den drei Code-Filtern Hauptdiagnose, Nebendiagnose- bzw. Prozeduren verwendbar. Im sich öffnenden Datenfenster bei Auswahl des Filters „MDC“ werden nachrichtlich auch die Anzahl der Fälle je MDC angezeigt.

Durch das Setzen etwa einer MDC und einer Hauptdiagnose können Sie die DRG-Auswahl stärker einschränken. So werden Ihnen nur DRGs angezeigt, die zu der ausgewählten MDC gehören und für die (mindestens vier) Fälle mit der ausgewählten Hauptdiagnose vorhanden sind.

Von den drei Listenfeldern Hauptdiagnose, Nebendiagnose- bzw. Prozeduren ist **immer nur je eins von drei auswählbar** (es ist also keine Schnittmengenbildung z.B. von Nebendiagnosen und Prozeduren möglich).

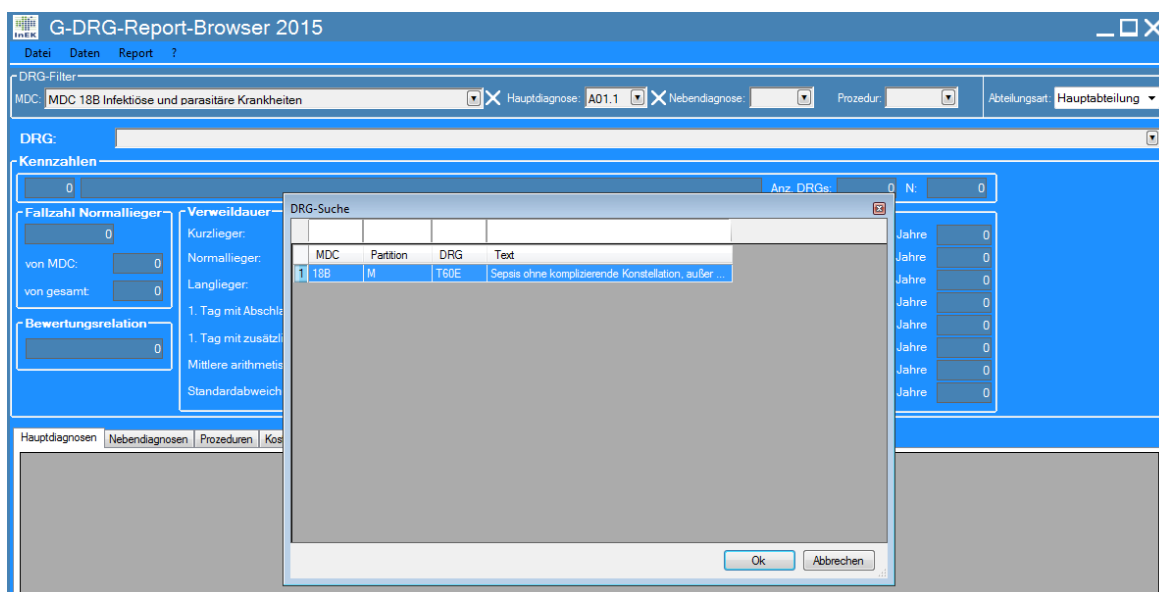


Abb. 19: Darstellung der DRG-Auswahl mit einem gesetztem Filter.

Je nach gewählten Kriterien kann es vorkommen, dass zu diesen Filtereinstellungen keine DRG existiert. Dies könnte beispielsweise der Fall sein, wenn Sie nach einer Hauptdiagnose filtern, die in diverse DRGs einer bestimmten MDC führen, sie aber im Filter *MDC* eine widersprüchliche Eingabe getätigt haben. Sie werden dann die auf dem folgenden Bild abgebildete Information sehen. Mit einem Klick auf "OK" können Sie den G-DRG-Report-Browser weiter benutzen und Ihre Filtereinstellungen anpassen.

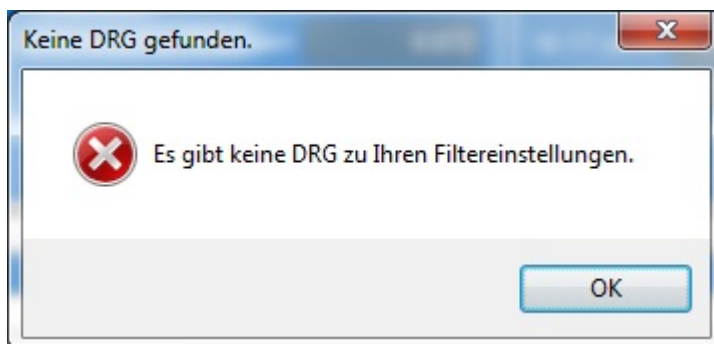


Abb. 20: Hinweisdialog, falls keine DRG existiert, die alle gewählten Filterkriterien erfüllt.

Das Zurücksetzen der Filtereinstellungen können Sie mit dem weißen Kreuz neben den Filter-Textboxen vornehmen. Das weiße Kreuz erscheint nur dann neben einem Filter, wenn Sie diesen mit Inhalt versehen.

Durch einen Klick auf das Kreuz wird der dazugehörige Filter gelöscht.



Abb. 21: Schaltflächen zum Löschen der Filter (in Abb. rot markiert)

5.1 Fallanteil für gefilterten Kode

Sollten Sie in dem Filter eine Hauptdiagnose, Nebendiagnose oder eine Prozedur auswählen und die DRG-Auswahl öffnen, wird für alle betroffenen DRGs der jeweilige Fallanteil für die ausgewählte Hauptdiagnose, Nebendiagnose oder Prozedur angezeigt. In der Anzeige ist auch eine Sortierung nach diesem Fallanteil möglich.

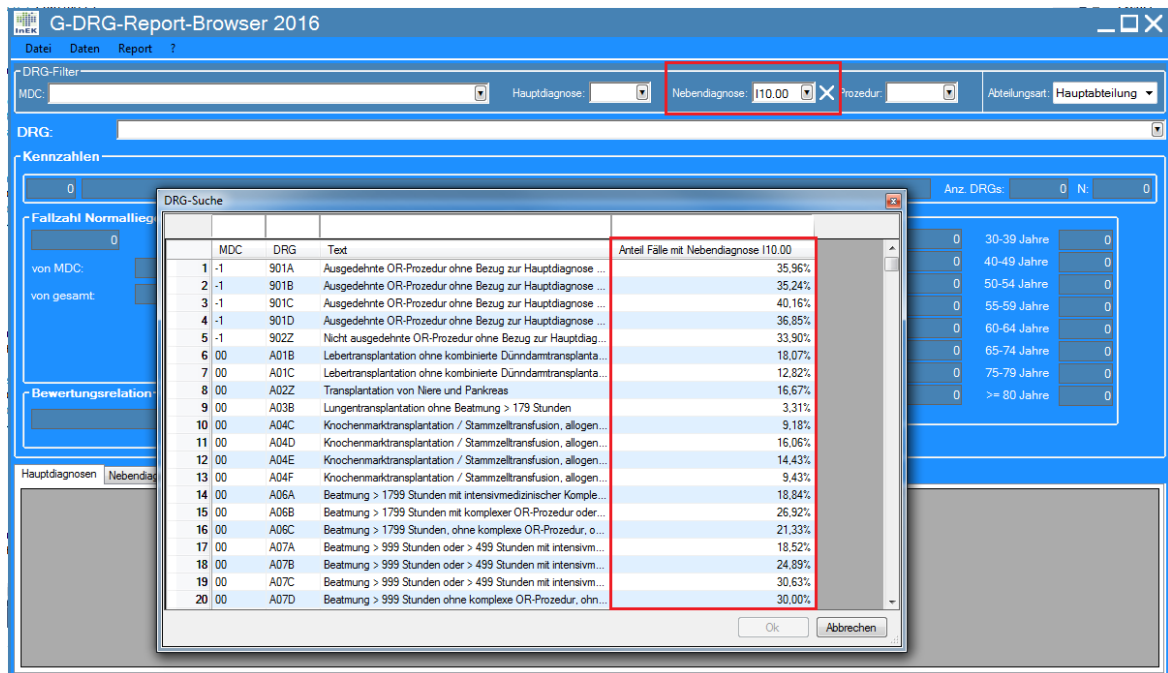


Abb. 22: Auswahl einer Nebendiagnose. Dadurch wird eine zusätzliche Spalte in der DRG-Auswahl dargestellt.

5.2 Tabellen-Filter

Bei der Benutzung des G-DRG-Report-Browsers wird Ihnen ab und zu eine Tabelle begegnen, die Textboxen direkt oberhalb der Kopfzeile haben.

Diese Textboxen können benutzt werden, um den Inhalt der Tabelle zu filtern.

	MDC	Text	DrgAnzahl	FälleAnzahl
1	00	Prä-MDC	63	26660
2	01	MDC 01 Krankheiten und Störungen des Nerven...	98	236889
3	02	MDC 02 Krankheiten und Störungen des Auges	33	60294
4	03	MDC 03 Krankheiten und Störungen des Ohres, ...	54	139519
5	04	MDC 04 Krankheiten und Störungen der Atmung...	61	203799
6	05	MDC 05 Krankheiten und Störungen des Kreislau...	145	358420
7	06	MDC 06 Krankheiten und Störungen der Verdauu...	81	280176
8	07	MDC 07 Krankheiten und Störungen an hepatobil...	40	81969
9	08	MDC 08 Krankheiten und Störungen an Muskel...	141	391383
10	09	MDC 09 Krankheiten und Störungen an Haut, Un...	49	137780
11	10	MDC 10 Endokrine, Ernährungs- und Stoffwechs...	35	80630
12	11	MDC 11 Krankheiten und Störungen der Hamorg...	62	124009
13	12	MDC 12 Krankheiten und Störungen der männlic...	27	33389
14	13	MDC 13 Krankheiten und Störungen der weiblich...	35	52680
15	14	MDC 14 Schwangerschaft, Geburt und Wochen...	26	105242
16	15	MDC 15 Neugeborene	42	125537

Abb. 23: Beispiel einer Tabelle mit Filtern.

Die Filterung der Tabelle beginnt, sobald Sie etwas in die rot markierten Textboxen eingeben. Zahlenwerte können mit den Operatoren <, >, = oder <> gefiltert werden. Der * Operator kann als beliebiger Platzhalter eingesetzt werden.

	MDC	Text	DrgAnzahl	FälleAnzahl
1	09	MDC 09 Krankheiten und Störungen an Haut, Un...	49	137780

Abb. 24: Tabelle mit einer Filterung.

Um den Tabellen-Filter zu löschen, müssen Sie den Text aus der Textbox entfernen.

Kapitel



VI

DRG-Kennzahlen

6 DRG-Kennzahlen

Nach Auswahl einer DRG werden folgende zur G-DRG-Version 2019 gehörende Kennzahlen je DRG ausgewiesen:

MDC-Information

- MDC-Nummer
- MDC-Bezeichnung
- Anz. DRGs: Anzahl DRGs in der MDC
- N: Fallzahl Normalliegender in der MDC

Fallzahl Normalliegender

- Fallzahl Normalliegender
- von MDC: Anteil Normalliegender DRG an Normalliegender MDC (in Prozent)
- von gesamt: Anteil Normalliegender DRG an Normalliegender gesamt (in Prozent)

Bewertungsrelation

- Bewertungsrelation aus Fallpauschalen-Katalog der G-DRG-Version 2019

Verweildauer

- Kurzlieger, Normalliegender, Langlieger: Anteil Kurzlieger bzw. Normalliegender bzw. Langlieger an Gesamtfällen der DRG (in Prozent)
- Erster Tag mit Abschlag: Aus Fallpauschalen-Katalog der G-DRG-Version 2019
- Erster Tag zus. Entgelt: Aus Fallpauschalen-Katalog der G-DRG-Version 2019
- Mittlere arithmetische Verweildauer: Arithmetischer Mittelwert (Basis: Normalliegender) der Verweildauer (aus Fallpauschalen-Katalog der G-DRG-Version 2019)
- Standardabweichung Verweildauer: Standardabweichung (Basis: Normalliegender) der Verweildauer

Geschlecht

- Männlich, Weiblich, Unbestimmt: Häufigkeitsverteilung in 3 Klassen (Basis: Normalliegender, in Prozent)

PCCL

- 0, 1, 2, 3, 4, 5, 6: Häufigkeitsverteilung in 7 Klassen (Basis: Normalliegender, in Prozent)

Alter

- < 28 Tage, ..., 80 Jahre u. älter: Häufigkeitsverteilung in 16 Klassen (in Prozent)

Fallkosten

- Arithmetischer Mittelwert: Arithmetischer Mittelwert der Kosten (Basis: Normallieger)
- Standardabweichung: Standardabweichung der Kosten (Basis: Normallieger)

Kapitel



VII

Datenreiter

7 Datenreiter

Im unteren Teil des G-DRG-Report-Browsers befinden sich vier Datenreiter: Hauptdiagnosen, Nebendiagnosen, Prozeduren und Kosten.

Jeder dieser Reiter beinhaltet eine Tabelle, die wiederum DRG-bezogene Informationen bereitstellt. Zum Anzeigen dieser Tabellen müssen Sie zunächst eine DRG auswählen.

Für die drei kodebezogenen Datenreiter besteht die Möglichkeit der Recherche bzw. des Navigierens innerhalb der möglichen DRGs, die mit einem bestimmten Kode in Verbindung stehen.

7.1 Datenreiter Hauptdiagnose

Es werden die Hauptdiagnosekodes, die je DRG mindestens vier Fälle repräsentieren, in absteigender Reihenfolge nach Anzahl der Fälle angezeigt.

Neben dem Kode und dem Text werden ausgewiesen:

- Anzahl Fälle: Anzahl Inlier mit entspr. Hauptdiagnose in der ausgewählten DRG
- Anteil Fälle: Anteil der Inlier mit entspr. Hauptdiagnose an allen Inliern, in Prozent. (D.h.: Zähler: „Inlier“, Nenner: Inlier der DRG)

Hauptdiagnosen		Nebendiagnosen	Prozeduren	Kosten		
DRG	Kode	Hauptdiagnose-Bezeichnung	Anzahl Fälle	Anteil Fälle		
T60E	A41.51	Sepsis: Escherichia coli [E. coli]	3.501	36,44%		
T60E	A41.9	Sepsis, nicht näher bezeichnet	1.912	19,90%		
T60E	A41.58	Sepsis: Sonstige gramnegative Erreger	793	8,25%		
T60E	A41.1	Sepsis durch sonstige näher bezeichnete Staphylokokken	773	8,05%		
T60E	A41.8	Sonstige näher bezeichnete Sepsis	682	7,10%		
T60E	A41.0	Sepsis durch Staphylococcus aureus	544	5,66%		
T60E	A40.8	Sonstige Sepsis durch Streptokokken	238	2,48%		
T60E	A40.2	Sepsis durch Streptokokken, Gruppe D	194	2,02%		
T60E	A40.3	Sepsis durch Streptococcus pneumoniae	183	1,90%		
T60E	A41.52	Sepsis: Pseudomonas	165	1,72%		
T60E	A41.2	Sepsis durch nicht näher bezeichnete Staphylokokken	94	0,98%		
T60E	A40.1	Sepsis durch Streptokokken, Gruppe B	93	0,97%		
T60E	R57.1	Hypovolämischer Schock	67	0,70%		
T60E	A41.4	Sepsis durch Anaerobier	58	0,60%		

Abb. 25: Darstellung der Hauptdiagnosen-Tabelle zu einer ausgewählten DRG. Die Tabellen werden erst befüllt, wenn Sie eine DRG ausgewählt haben.

7.2 Datenreiter Nebendiagnosen bzw. Prozeduren

Es werden die Nebendiagnose- bzw. Prozedurenkodes, die je DRG mindestens vier Fälle repräsentieren, in absteigender Reihenfolge nach Anzahl der Fälle angezeigt. Hier werden neben dem Kode und dem Text vier Spalten ausgewiesen:

- Anzahl Fälle: Anzahl Inlier mit entspr. Nebendiagnose bzw. Prozedur in der ausgewählten DRG
- Fälle Anteil: Anteil der Inlier mit entspr. Nebendiagnose bzw. Prozedur an allen Inliern, in Prozent (D.h.: Zähler: „Inlier“, Nenner: Anzahl Inlier in der ausgewählten DRG)

- Nennungen Anzahl: Anzahl Nennungen der entspr. Nebendiagnose bzw. Prozedur in der ausgewählten DRG (Mehrfachnennungen pro Inlier mitgezählt). D.h.: Die Zahl der Nennungen ist größer oder gleich der Zahl der Inlier.
- Nennungen Anteil: Anteil der Nennungen der entspr. Nebendiagnose bzw. Prozedur an allen Nennungen, in Prozent. (D.h.: Zähler: „Nennungen“, Nenner: Anzahl Nebendiagnose- bzw. Prozeduren-Nennungen insgesamt in der ausgewählten DRG).

DRG	Kode	OPS-Bezeichnung	Anzahl Fälle	Anteil Fälle	Anzahl Nennungen	Anteil Nennungen
T60E	8-930	Monitoring von Atmung, Herz und Kreislauf ohne Messung des Pulmonalarteriendruckes und des zentralen Venendruckes	1.322	13,76%	1.325	7,15%
T60E	3-200	Native Computertomographie des Schädels	1.209	12,58%	1.314	7,09%
T60E	3-225	Computertomographie des Abdomens mit Kontrastmittel	772	8,04%	819	4,42%
T60E	3-990	Computergestützte Bilddatenanalyse mit 3D-Auswertung	699	7,28%	900	4,85%
T60E	1-532	Diagnostische Ösophago-gastroduodenoskopie	604	6,29%	654	3,53%
T60E	3-222	Computertomographie des Thorax mit Kontrastmittel	599	6,24%	611	3,29%
T60E	8-800.c0	Transfusion von Vollblut, Erythrozytenkonzentrat und Thrombozytenkonzentrat; Erythrozytenkonzentrat: 1 TE bis unter 6 TE	538	5,60%	538	2,90%
T60E	3-052	Transösophageale Echokardiographie [TEE]	454	4,73%	479	2,58%
T60E	8-980.0	Intensivmedizinische Komplexbehandlung (Basisprozedur); 1 bis 184 Aufwandspunkte	414	4,31%	414	2,23%
T60E	8-831.0	Legen und Wechsel eines Katheters in zentralvenöse Gefäße; Legen	384	4,00%	395	2,13%
T60E	3-207	Native Computertomographie des Abdomens	349	3,63%	365	1,97%
T60E	1-710	Ganzkörperplethysmographie	339	3,53%	385	2,08%
T60E	8-998.0	Aufwendige intensivmedizinische Komplexbehandlung (Basisprozedur); 1 bis 184 Aufwandspunkte	310	3,23%	310	1,67%
T60E	9-200.0	Hochaufwendige Pflege von Erwachsenen; 43 bis 71 Aufwandspunkte	281	2,92%	281	1,52%

Abb. 26: Darstellung des Datenreiters für Prozeduren.

Beispiel für die Unterscheidung Fälle vs. Nennungen:

Belegabteilung, DRG D06C, Registerblatt „Nebendiagnosen“:

- 291 der insgesamt 2.645 Normalliegender der DRG D06C weisen die Nebendiagnose J32.4 auf. Das entspricht einem Fallanteil von $291 / 2.645 = 11,00$ Prozent.
- Die Nebendiagnose J32.4 wird in den 2.645 Normalliegender-Fällen insgesamt 297 mal genannt. Diese 297 Nennungen entsprechen einem Nennungsanteil von $297 / 7.849 = 3,78$ Prozent.
(Die Gesamtzahl 7.849 aller Nennungen der Normalliegender der DRG D06C ist aus den Daten nicht ersichtlich, da die Nebendiagnosen, die weniger als 4 Fälle repräsentieren, nicht ausgewiesen werden; sie ist jedoch näherungsweise aus dem Dreisatz $297 / 0,0378 = 7.857,1$ zu errechnen.)

7.3 Datenreiter Kosten

Der vierte Datenreiter „Kosten“ weist die **mittleren Kosten (Summe der Kosten dividiert durch die Anzahl der Inlier)** je Kostenmodul aus.

Das vierte Registerblatt „Kosten“ stellt die mittleren Kosten (arithmetischer Mittelwert (Basis: Normalliegender) der Fallkosten) je Kostenmodul für die aus Anlage 5 des Handbuchs „Kalkulation von Fallkosten“, Version 4.0 bekannte Kostenmatrix dar.

7.4 Navigieren/Recherche

Sie haben die Möglichkeit, innerhalb der kodebezogenen Datenreiter Hauptdiagnosen, Nebendiagnosen und Prozeduren eine andere DRG auszuwählen.

Dazu können Sie mit einem Doppelklick auf einen Tabelleneintrag (d.h. einen bestimmten Hauptdiagnosen-, Nebendiagnosen- oder Prozedurenkode) einen Dialog öffnen. Dort werden Ihnen dann alle DRGs zu Ihrer ausgewählten Hauptdiagnose, Nebendiagnose oder Prozedur - zusammen mit den Anzahl- und Anteilangaben - angezeigt. Sie können nun durch Doppelklick komfortabel zu einer dieser DRGs navigieren.

The screenshot shows a software interface with a main table and a search dialog. The main table lists DRGs with columns for DRG, Kode, Hauptdiagnose-Bezeichnung, Anzahl Fälle, and Anteil Fälle. The search dialog, titled 'DRGs zu Hauptdiagnose', displays a list of related DRGs with columns for DRG, HD, AnzahlFälle, and AnteilFälle.

DRG	Kode	Hauptdiagnose-Bezeichnung	Anzahl Fälle	Anteil Fälle
T60E	A41.51	Sepsis: Escherichia coli [E. coli]	3.501	36,44%
T60E	A41.9	Sepsis, nicht näher bezeichnet	1.912	19,90%
T60E	A41.58	Sepsis: Sonstige gramnegative Erreger	793	8,25%
T60E	A41.1			8,05%
T60E	A41.8			7,10%
T60E	A41.0			5,66%
T60E	A40.8			2,48%
T60E	A40.2			2,02%
T60E	A40.3			1,90%
T60E	A41.52			1,72%
T60E	A41.2			0,98%
T60E	A40.1			0,97%
T60E	R57.1			0,70%
T60E	A41.4			0,60%

DRG	HD	AnzahlFälle	AnteilFälle
1 A07C	A41.51	4	1,07%
2 A09B	A41.51	5	0,44%
3 A09C	A41.51	7	0,60%
4 A09D	A41.51	5	1,02%
5 A09E	A41.51	5	1,61%
6 A11B	A41.51	9	0,88%

Abb. 27: Eine Abbildung der Recherche.

Kapitel



Report

8 Report

Der G-DRG-Report-Browser bietet Ihnen die Möglichkeit, komfortabel einen Report zu erstellen. Damit können Sie eine DRG entweder ausdrucken oder aber ein PDF-Dokument erzeugen.

Dazu selektieren Sie lediglich eine DRG und wählen über den Menüpunkt [Report](#) Ihre gewünschte Reportfunktion.

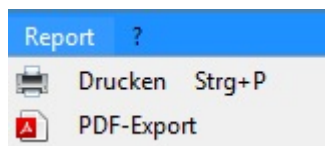


Abb. 28: Report-Menü.

Durch einen Klick auf *Drucken* öffnet sich ein Dialog, der Sie darauf hinweist, dass nur die komplette DRG ausgedruckt werden kann. **Um einzelne Seiten auszudrucken, verwenden Sie bitte den PDF-Export** und einen geeigneten PDF-Reader (z.B. Adobe Acrobat Reader). Mit einem Klick auf *OK* wird die DRG an Ihren Standarddrucker gesendet. Einen Standarddrucker können Sie in Ihrem Betriebssystem festlegen. Wie das geht, entnehmen Sie bitte der Anleitung/Hilfe Ihres Betriebssystems oder fragen Sie Ihren Administrator.

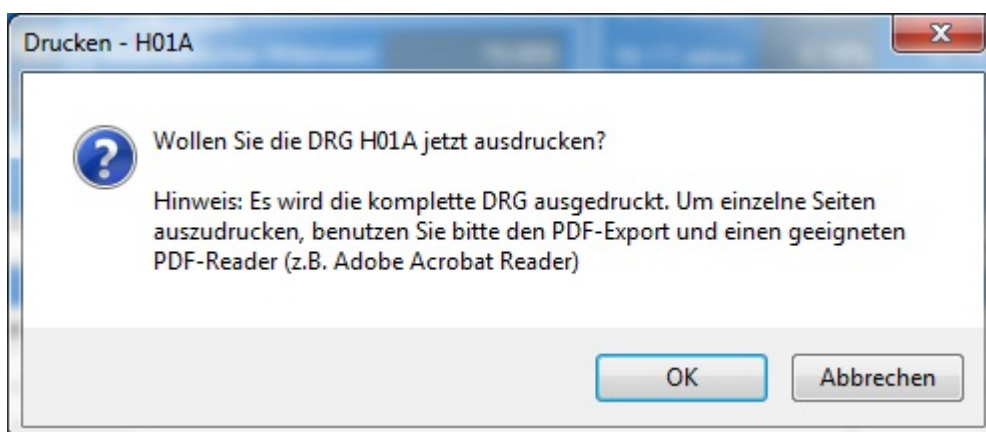


Abb. 29: Druckbestätigung mit Hinweis.

Ein Klick auf *PDF-Export* öffnet einen Dialog, in dem Sie den Speicherort für das zu erstellende PDF auswählen. Außerdem vergeben Sie dem Dokument einen Namen. Mit einem abschließenden Klick auf *Speichern* wird Ihr PDF-Dokument erzeugt und an dem gewünschten Ort abgelegt.

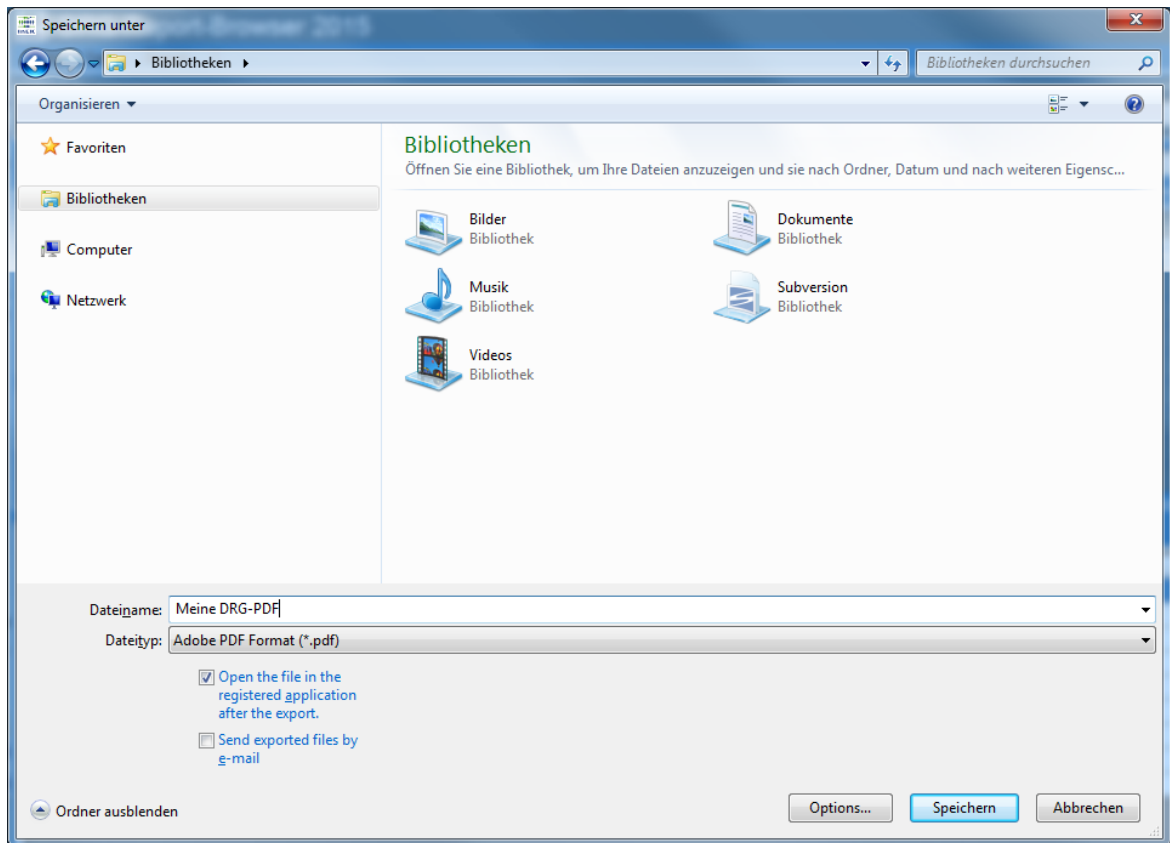


Abb. 30: Fenster des PDF-Exports.